

1. DeviceNet 이란

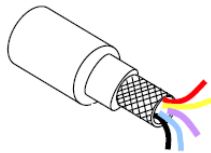
- DeviceNet 은 Rockwell/Allen-Bradley 에서 개발된 응용 계층으로, 현재 산업 자동화 현장에서 폭넓게 이용되고 있습니다.
- DeviceNet master interface modlue 은 이하 Dnet I/F 모듈이라 표현 합니다.
- 복미 표준 방식인 DeviceNet 채택으로 타사 마스터 기기에 접속 가능
- DeviceNet BSSA Adapter XGB 입/출력, 특수모듈과 호환으로 다양한 입/출력 구성 가능
 - 최대 256점의 넓은 입/출력 확장 가능
 - 최대 32채널의 아날로그 입/출력 확장 가능

Master

- 하위 장비의 상태를 감시하거나 제어 신호를 주는 상위 통신 개념을 마스터 라고 합니다.

하드웨어

- 1) XGL-DMEA
- 2) 접속 케이블 K1C-050A
- 3) Belden 전용 케이블



청색 CHAL
 백색 CANH
 적색 24V
 흑색 24G
 회색 실드

소프트웨어

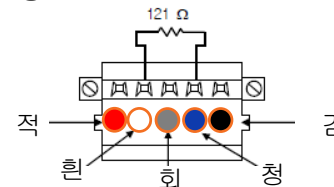
- 1) Sycon : 네트워크 구성 설정 소프트웨어
- 2) XG5000 : Sycon 설정 내용을 기반으로 고속링크 설정 소프트웨어

Slave

- 상위 통신 모듈의 명령을 받아 제어가 되는 하위 통신 개념을 슬레이브 라고 합니다.

하드웨어

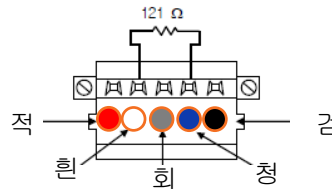
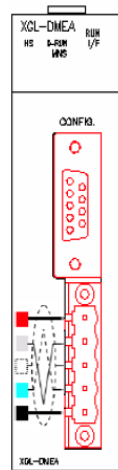
- 1) Smart IO Dnet 모듈
 - GDL-TR2C, TC4C, DT4C, TY2A, D24A
 - XDL-BSSA 와 XBE, XBF 모듈 조합
- 2) 종단 커넥터 및 종단 저항



소프트웨어

EDS (Electronic Data Sheet) 파일 .

시스템 구성



적색	DC 24V(+)	Vcc
흰색	CAN_H	신호선
Bare	Drain	실드선
청색	CAN_L	신호선
검정색	DC 24V(-)	GND

운전 순서

< 시스템 구성 >

1. 베이스/슬롯 확인하여 베이스에 정확히 장착.
2. **DeviceNet 규격 케이블**, 종단저항, 탭, 전원(DC24V)연결 확인
3. 슬레이브 모듈의 국번을 설정.

< Sycon 설정 >

1. 마스터를 선택
 - 국번과 통신속도 설정
 - **Handshake 방식 변경**
2. 슬레이브 XDL-BSSA 선택
 - 국번, 통신 방식(Poll), 통신메모리 사이즈 지정 (BYTE ARRAY), 파라미터 설정
 - **Parameter Value 변경** : 측정 Analog 종류 지정

< XG5000 설정 >

1. DMEA IO 파라미터 등록하여 고속링크 추가
2. 고속링크" 블록 창에서 **[Pnet Dnet Config 등록]** 실행

※ 고속링크 블록 창 안에 마우스를 위치 후 마우스 우클릭 를 해야 **[Pnet Dnet Config 등록]**을 선택 할 수 있음.

3. 저장영역에 메모리 지정
4. 온라인 → 쓰기 → 링크 인에이블 → 고속링크 허용
5. XG5000 프로그램으로 AD 측정값 확인

Sycon 실행

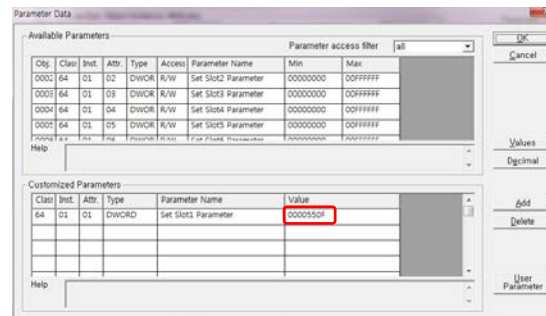
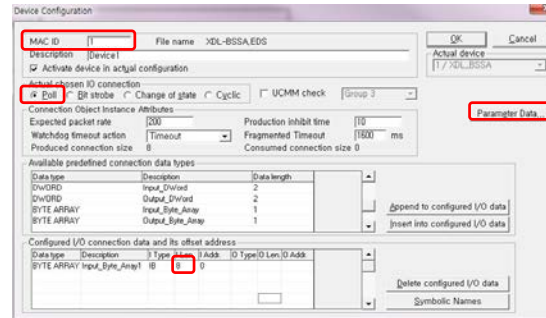
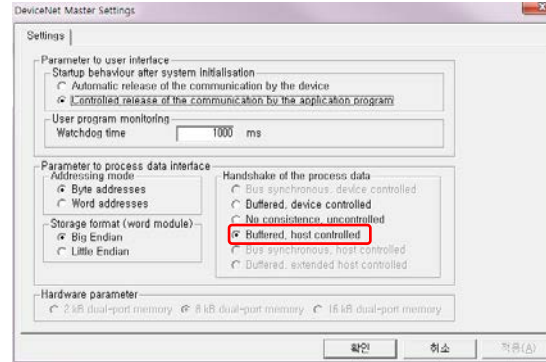
1. 마스터 설정

- 1) DeviceNet 선택
- 2) 마스터 삽입 -COM-C-DNM
Handshake of the process data 를 **Buffered, host controlled** 로 변경

1. 슬레이브 설정

- 1) 슬레이브 삽입 (XDL-BSSA 선택)
- 2) Device Configuration
 - **MAC ID** : 1번,
 - Actual chosen IO connection : **POLL**
 - Configured I/O Connection data and its offset address : **INPUT_BYTE_ARRAY1 ILen 8 설정**
- 3) Parameter Data
 - 1번 슬롯이므로 Obj1 선택
 - Value 값 설정
4채널 사용 (0-4000 분해능)
전압 0-10V : 0000 000F
전류 0-20mA : 0000 550F

Sycon Download



운전 순서

< 시스템 구성 >

1. 베이스/슬롯 확인하여 베이스에 정확히 장착.
2. **DeviceNet 규격 케이블**, 종단저항, 탭, 전원(DC24V)연결 확인
3. 슬레이브 모듈의 국번을 설정.

< Sycon 설정 >

1. 마스터를 선택
 - 국번과 통신속도 설정
 - **Handshake 방식 변경**
2. 슬레이브 XDL-BSSA 선택
 - 국번, 통신 방식(Poll), 통신메모리 사이즈 지정 (BYTE ARRAY), 파라미터 설정
 - **Parameter Value 변경** : Analog 종류 및 범위 지정
18/20page 참조

< XG5000 설정 >

1. DMEA IO 파라미터 등록하여 고속링크 추가
2. 고속링크" 블록 창에서 **[Pnet Dnet Config 등록]** 실행

※ 고속링크 블록 창 안에 마우스를 위치 후 마우스 우클릭 를 해야 **[Pnet Dnet Config 등록]**을 선택 할 수 있음.

3. 저장영역에 메모리 지정
4. 온라인 → 쓰기 → 링크 인에이블 → 고속링크 허용
5. XG5000 프로그램으로 AD 측정값 확인

XG5000 실행

고속링크 설정

1. XGL DMEA 고속링크 추가
2. **Dnet Config 등록**
고속링크 목록의 내용을 클릭 후 우클릭 [Pnet Dnet Config 등록]을 선택할 수 있음.
3. 블록 업로드 내용 저장 영역에 **D100번지 설정**

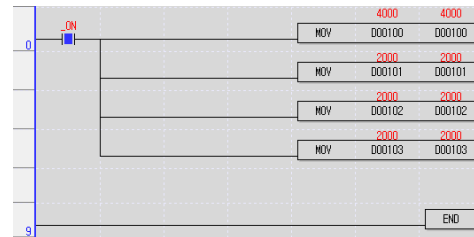
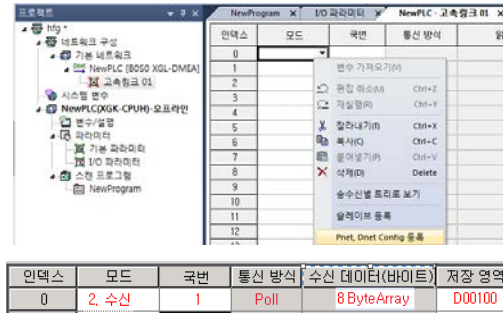
XG5000 프로그램

- 상시 온 조건으로 MOV를 사용
- 고속링크 블록 저장 영역의 데이터 확인

온라인 → 쓰기

온라인
→ 통신 모듈 설정 → 링크 인에이블 → 고속링크 체크

리셋 후 모니터링 확인



운전 순서

< 시스템 구성 >

1. 베이스/슬롯 확인하여 베이스에 정확히 장착.
2. **DeviceNet 규격 케이블**, 종단저항, 탭, 전원(DC24V)연결 확인
3. 슬레이브 모듈의 국번을 설정.

< Sycon 설정 >

1. 마스터를 선택
 - 국번과 통신속도 설정
 - **Handshake 방식 변경**
2. 슬레이브 XDL-BSSA 선택
 - 국번, 통신 방식(Poll), 통신메모리 사이즈 지정 (BYTE ARRAY), 파라미터 설정
 - **Parameter Value 변경** : Analog 종류 및 범위 지정
18/20page 참조

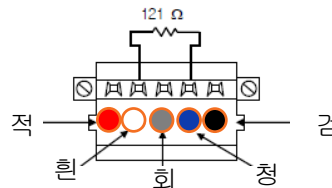
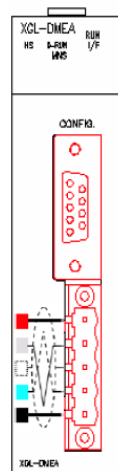
< XG5000 설정 >

1. DMEA IO 파라미터 등록하여 고속링크 추가
2. 고속링크" 블록 창에서 **[Pnet Dnet Config 등록] 실행**

※ 고속링크 블록 창 안에 마우스를 위치 후 마우스 우클릭 를 해야 **[Pnet Dnet Config 등록]**을 선택 할 수 있음.

3. 저장영역에 메모리 지정
4. 온라인 → 쓰기 → 링크 인에이블 → 고속링크 허용
5. XG5000 프로그램으로 AD 측정값 확인

시스템 구성



적색	DC 24V(+)	Vcc
흰색	CAN_H	신호선
Bare	Drain	실드선
청색	CAN_L	신호선
검정색	DC 24V(-)	GND

운전 순서

< 시스템 구성 >

1. 베이스/슬롯 확인하여 베이스에 정확히 장착.
2. **DeviceNet 규격 케이블**, 종단저항, 탭, 전원(DC24V)연결 확인
3. 슬레이브 모듈의 국번을 설정.

< Sycon 설정 >

1. 마스터를 선택
 - 국번과 통신속도 설정
 - **Handshake 방식 변경**
2. 슬레이브 XDL-BSSA 선택
 - 국번, 통신 방식(Poll), 통신메모리 사이즈 지정 (BYTE ARRAY), 파라미터 설정
 - **Parameter Value 변경** : 측정 Analog 종류 지정

< XG5000 설정 >

1. DMEA IO 파라미터 등록하여 고속링크 추가
2. 고속링크" 블록 창에서 **[Pnet Dnet Config 등록]** 실행

※ 고속링크 블록 창 안에 마우스를 위치 후 마우스 우클릭 를 해야 **[Pnet Dnet Config 등록]**을 선택 할 수 있음.

3. 저장영역에 메모리 지정
4. 온라인 → 쓰기 → 링크 인에이블 → 고속링크 허용
5. XG5000 프로그램으로 AD 측정값 확인

Sycon 실행

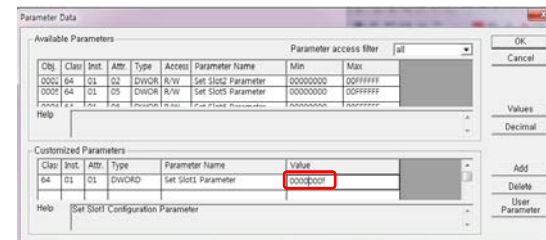
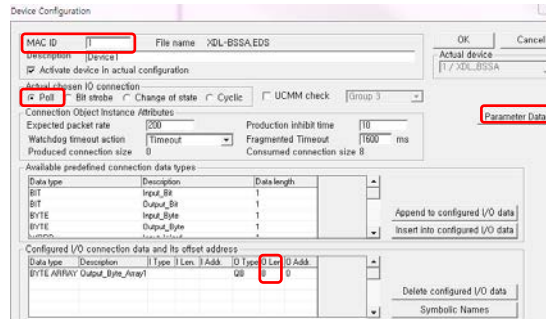
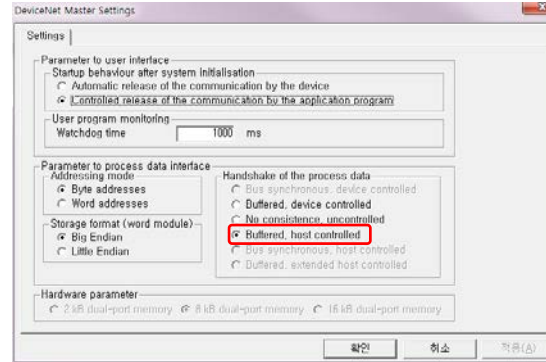
1. 마스터 설정

- 1) DeviceNet 선택
- 2) 마스터 삽입 -COM-C-DNM
Handshake of the process data 를 **Buffered, host controlled** 로 변경

1. 슬레이브 설정

- 1) 슬레이브 삽입 (XDL-BSSA 선택)
- 2) Device Configuration
 - **MAC ID** : 1번,
 - Actual chosen IO connection : **POLL**
 - Configured I/O Connection data and its offset address : **OUTPUT_BYTE_ARRAY1 OLen 8 설정**
- 3) Parameter Data
 - 1번 슬롯이므로 Obj1 선택
 - Value 값 설정
전류 4-20mA : 0000 000F
전류 0-20mA : 0000 550F

Sycon Download



운전 순서

< 시스템 구성 >

1. 베이스/슬롯 확인하여 베이스에 정확히 장착.
2. **DeviceNet 규격 케이블**, 종단저항, 탭, 전원(DC24V)연결 확인
3. 슬레이브 모듈의 국번을 설정.

< Sycon 설정 >

1. 마스터를 선택
 - 국번과 통신속도 설정
 - **Handshake 방식 변경**
2. 슬레이브 XDL-BSSA 선택
 - 국번, 통신 방식(Poll), 통신메모리 사이즈 지정 (BYTE ARRAY), 파라미터 설정
 - **Parameter Value 변경** : Analog 종류 및 범위 지정
18/20page 참조

< XG5000 설정 >

1. DMEA IO 파라미터 등록하여 고속링크 추가
2. 고속링크" 블록 창에서 **[Pnet Dnet Config 등록]** 실행

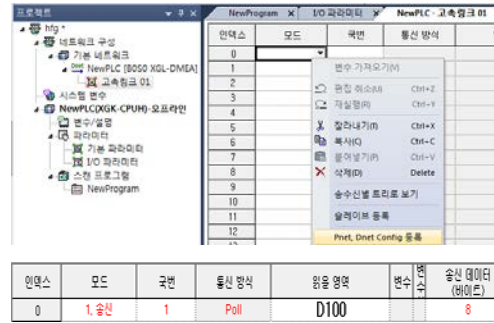
※ 고속링크 블록 창 안에 마우스를 위치 후 마우스 우클릭 를 해야 **[Pnet Dnet Config 등록]**을 선택 할 수 있음.

3. 저장영역에 메모리 지정
4. 온라인 → 쓰기 → 링크 인에이블 → 고속링크 허용
5. XG5000 프로그램으로 AD 측정값 확인

XG5000 실행

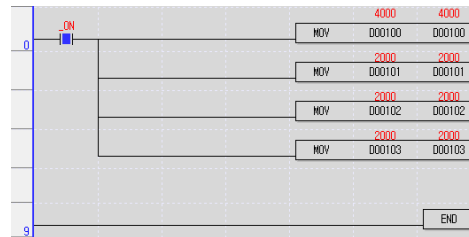
고속링크 설정

1. XGL DMEA 고속링크 추가
2. **Dnet Config 등록**
고속링크 목록의 내용을 클릭 후 우클릭 [Pnet Dnet Config 등록]을 선택할 수 있음.
3. 블록 업로드 내용
읽을 영역에 **D100번지 설정**



XG5000 프로그램

- 상시 온 조건으로 MOV를 사용
- 고속링크에서 지정한 읽을 영역의 데이터 값 변경
- 외부 DA 출력 값 변화 확인



온라인 → 쓰기

온라인
→ 통신 모듈 설정 → 링크 인에이블 → 고속링크 체크

리셋 후 모니터링 확인

운전 순서

< 시스템 구성 >

1. 베이스/슬롯 확인하여 베이스에 정확히 장착.
2. **DeviceNet 규격 케이블**, 종단저항, 탭, 전원(DC24V)연결 확인
3. 슬레이브 모듈의 국번을 설정.

< Sycon 설정 >

1. 마스터를 선택
 - 국번과 통신속도 설정
 - **Handshake 방식 변경**
2. 슬레이브 XDL-BSSA 선택
 - 국번, 통신 방식(Poll), 통신메모리 사이즈 지정 (BYTE ARRAY), 파라미터 설정
 - **Parameter Value 변경** :
Analog 종류 및 범위 지정
18/20page 참조

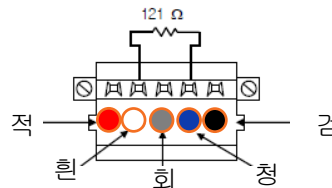
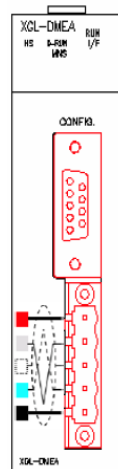
< XG5000 설정 >

1. DMEA IO 파라미터 등록하여 고속링크 추가
2. 고속링크" 블록 창에서 **[Pnet Dnet Config 등록] 실행**

※ 고속링크 블록 창 안에 마우스를 위치 후 마우스 우클릭 를 해야 [Pnet Dnet Config 등록]을 선택 할 수 있음.

3. 읽을 영역에 메모리 지정
4. 온라인 → 쓰기 → 링크 인에이블 → 고속링크 허용
5. XG5000 프로그램으로 AD 측정값 확인

시스템 구성



적색	DC 24V(+)	Vcc
흰색	CAN_H	신호선
Bare	Drain	실드선
청색	CAN_L	신호선
검정색	DC 24V(-)	GND

운전 순서

< 시스템 구성 >

1. 베이스/슬롯 확인하여 베이스에 정확히 장착.
2. **DeviceNet 규격 케이블**, 종단저항, 탭, 전원(DC24V)연결 확인
3. 슬레이브 모듈의 국번을 설정.

< Sycon 설정 >

1. 마스터를 선택
 - 국번과 통신속도 설정
 - **Handshake 방식 변경**
2. 슬레이브 XDL-BSSA 선택
 - 국번, 통신 방식(Poll), 통신메모리 사이즈 지정 (BYTE ARRAY), 파라미터 설정
 - **Parameter Value 변경** : 측정 Analog 종류 지정

< XG5000 설정 >

1. DMEA IO 파라미터 등록하여 고속링크 추가
2. 고속링크" 블록 창에서 **[Pnet Dnet Config 등록]** 실행

※ 고속링크 블록 창 안에 마우스를 위치 후 마우스 우클릭 를 해야 **[Pnet Dnet Config 등록]**을 선택 할 수 있음.

3. 저장영역에 메모리 지정
4. 온라인 → 쓰기 → 링크 인에이블 → 고속링크 허용
5. XG5000 프로그램으로 AD 측정값 확인

Sycon 실행

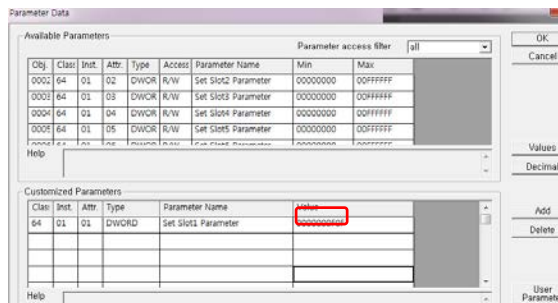
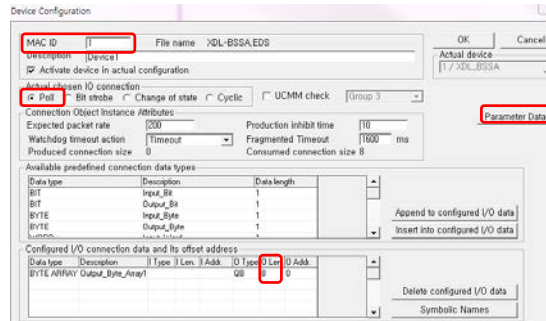
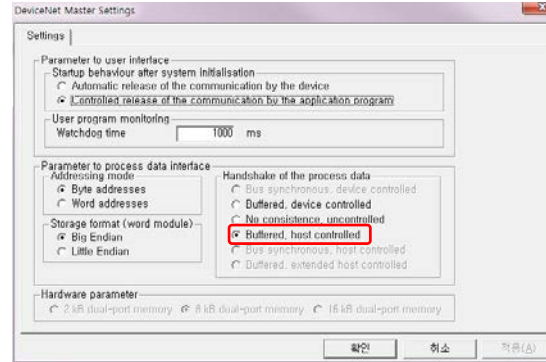
1. 마스터 설정

- 1) DeviceNet 선택
- 2) 마스터 삽입 -COM-C-DNM
Handshake of the process data 를 **Buffered, host controlled** 로 변경

1. 슬레이브 설정

- 1) 슬레이브 삽입 (XDL-BSSA 선택)
- 2) Device Configuration
 - **MAC ID** : 1번,
 - Actual chosen IO connection : **POLL**
 - Configured I/O Connection data and its offset address : **INPUT_BYTE_ARRAY1 OLen 8 설정**
- 3) Parameter Data
 - 1번 슬롯이므로 Obj1 선택
 - Value 값 설정
4채널 사용 (셋씨)
JPT100옴 : 0000 0F0F
PT100옴 : 0000 000F

Sycon Download



운전 순서

< 시스템 구성 >

1. 베이스/슬롯 확인하여 베이스에 정확히 장착.
2. **DeviceNet 규격 케이블**, 종단저항, 탭, 전원(DC24V)연결 확인
3. 슬레이브 모듈의 국번을 설정.

< Sycon 설정 >

1. 마스터를 선택
 - 국번과 통신속도 설정
 - **Handshake 방식 변경**
2. 슬레이브 XDL-BSSA 선택
 - 국번, 통신 방식(Poll), 통신메모리 사이즈 지정 (BYTE ARRAY), 파라미터 설정
 - **Parameter Value 변경** : Analog 종류 및 범위 지정
19/20page 참조

< XG5000 설정 >

1. DMEA IO 파라미터 등록하여 고속링크 추가
2. 고속링크" 블록 창에서 **[Pnet Dnet Config 등록]** 실행

※ 고속링크 블록 창 안에 마우스를 위치 후 마우스 우클릭 를 해야 **[Pnet Dnet Config 등록]**을 선택 할 수 있음.

3. 저장영역에 메모리 지정
4. 온라인 → 쓰기 → 링크 인에이블 → 고속링크 허용
5. XG5000 프로그램으로 AD 측정값 확인

운전 순서

< 시스템 구성 >

1. 베이스/슬롯 확인하여 베이스에 정확히 장착.
2. **DeviceNet 규격 케이블**, 종단저항, 탭, 전원(DC24V)연결 확인
3. 슬레이브 모듈의 국번을 설정.

< Sycon 설정 >

1. 마스터를 선택
 - 국번과 통신속도 설정
 - **Handshake 방식 변경**
2. 슬레이브 XDL-BSSA 선택
 - 국번, 통신 방식(Poll), 통신메모리 사이즈 지정 (BYTE ARRAY), 파라미터 설정
 - **Parameter Value 변경** : Analog 종류 및 범위 지정
18/20page 참조

< XG5000 설정 >

1. DMEA IO 파라미터 등록하여 고속링크 추가
2. 고속링크" 블록 창에서 **[Pnet Dnet Config 등록] 실행**

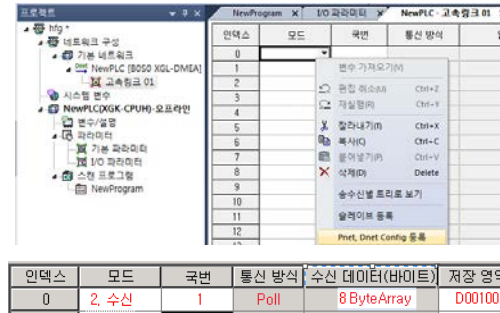
※ 고속링크 블록 창 안에 마우스를 위치 후 마우스 우클릭 를 해야 **[Pnet Dnet Config 등록]**을 선택 할 수 있음.

3. 저장영역에 메모리 지정
4. 온라인 → 쓰기 → 링크 인에이블 → 고속링크 허용
5. XG5000 프로그램으로 AD 측정값 확인

XG5000 실행

고속링크 설정

1. XGL DMEA 고속링크 추가
2. **Dnet Config 등록**
고속링크 목록의 내용을 클릭 후 우클릭 [Pnet Dnet Config 등록]을 선택할 수 있음.
3. 블록 업로드 내용 저장 영역에 **D100번지 설정**



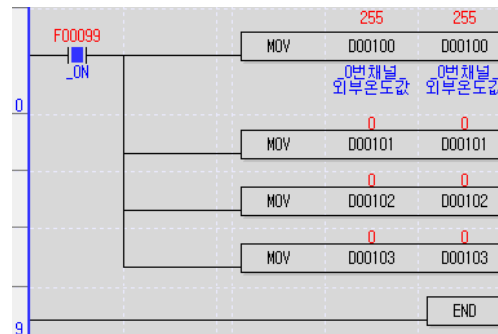
XG5000 프로그램

- 상시 온 조건으로 MOV를 사용
- 고속링크 블록 저장 영역의 온도 데이터 확인

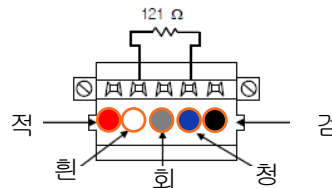
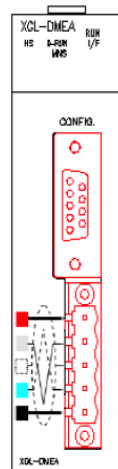
온라인 → 쓰기

온라인
→ 통신 모듈 설정 → 링크 인에이블 → 고속링크 체크

리셋 후 모니터링 확인



시스템 구성



적색	DC 24V(+)	Vcc
흰색	CAN_H	신호선
Bare	Drain	실드선
청색	CAN_L	신호선
검정색	DC 24V(-)	GND

운전 순서

< 시스템 구성 >

1. 베이스/슬롯 확인하여 베이스에 정확히 장착.
2. **DeviceNet 규격 케이블**, 종단저항, 탭, 전원(DC24V)연결 확인
3. 슬레이브 모듈의 국번을 설정.

< Sycon 설정 >

1. 마스터를 선택
 - 국번과 통신속도 설정
 - **Handshake 방식 변경**
2. 슬레이브 XDL-BSSA 선택
 - 국번, 통신 방식(Poll), 통신메모리 사이즈 지정 (BYTE ARRAY), 파라미터 설정
 - **Parameter Value 변경** : 측정 Analog 종류 지정

< XG5000 설정 >

1. DMEA IO 파라미터 등록하여 고속링크 추가
2. 고속링크" 블록 창에서 **[Pnet Dnet Config 등록]** 실행

※ 고속링크 블록 창 안에 마우스를 위치 후 마우스 우클릭 를 해야 **[Pnet Dnet Config 등록]**을 선택 할 수 있음.

3. 저장영역에 메모리 지정
4. 온라인 → 쓰기 → 링크 인에이블 → 고속링크 허용
5. XG5000 프로그램으로 AD 측정값 확인

Sycon 실행

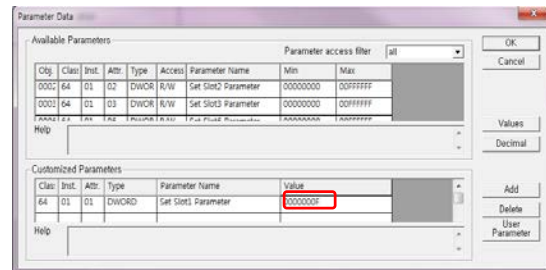
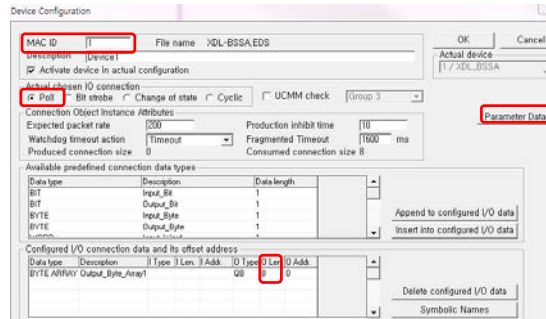
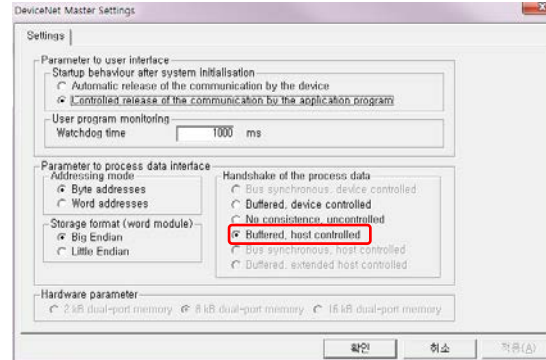
1. 마스터 설정

- 1) DeviceNet 선택
- 2) 마스터 삽입 -COM-C-DNM
Handshake of the process data 를 **Buffered, host controlled** 로 변경

1. 슬레이브 설정

- 1) 슬레이브 삽입 (XDL-BSSA 선택)
- 2) Device Configuration
 - **MAC ID** : 1번,
 - Actual chosen IO connection : **POLL**
 - Configured I/O Connection data and its offset address : **INPUT_BYTE_ARRAY1 OLen 8 설정**
- 3) Parameter Data
 - 1번 슬롯이므로 Obj1 선택
 - Value 값 설정
4채널 사용 (셋서)
K타입 : 0000 000F
J타입 : 0000 550F
T타입 : 0000 AA0F
R타입 : 0000 FF0F

Sycon Download



운전 순서

< 시스템 구성 >

1. 베이스/슬롯 확인하여 베이스에 정확히 장착.
2. **DeviceNet 규격 케이블**, 종단저항, 탭, 전원(DC24V)연결 확인
3. 슬레이브 모듈의 국번을 설정.

< Sycon 설정 >

1. 마스터를 선택
 - 국번과 통신속도 설정
 - **Handshake 방식 변경**
2. 슬레이브 XDL-BSSA 선택
 - 국번, 통신 방식(Poll), 통신메모리 사이즈 지정 (BYTE ARRAY), 파라미터 설정
 - **Parameter Value 변경** : Analog 종류 및 범위 지정
18/20page 참조

< XG5000 설정 >

1. DMEA IO 파라미터 등록하여 고속링크 추가
2. 고속링크" 블록 창에서 **[Pnet Dnet Config 등록]** 실행

※ 고속링크 블록 창 안에 마우스를 위치 후 마우스 우클릭 를 해야 **[Pnet Dnet Config 등록]**을 선택 할 수 있음.

3. 저장영역에 메모리 지정
4. 온라인 → 쓰기 → 링크 인에이블 → 고속링크 허용
5. XG5000 프로그램으로 AD 측정값 확인

운전 순서

< 시스템 구성 >

1. 베이스/슬롯 확인하여 베이스에 정확히 장착.
2. **DeviceNet 규격 케이블**, 종단저항, 탭, 전원(DC24V)연결 확인
3. 슬레이브 모듈의 국번을 설정.

< Sycon 설정 >

1. 마스터를 선택
 - 국번과 통신속도 설정
 - **Handshake 방식 변경**
2. 슬레이브 XDL-BSSA 선택
 - 국번, 통신 방식(Poll), 통신메모리 사이즈 지정 (BYTE ARRAY), 파라미터 설정
 - **Parameter Value 변경** : Analog 종류 및 범위 지정
18/20page 참조

< XG5000 설정 >

1. DMEA IO 파라미터 등록하여 고속링크 추가
2. 고속링크" 블록 창에서 **[Pnet Dnet Config 등록] 실행**

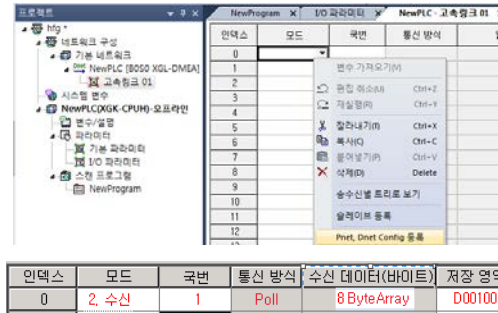
※ 고속링크 블록 창 안에 마우스를 위치 후 마우스 우클릭 를 해야 **[Pnet Dnet Config 등록]**을 선택 할 수 있음.

3. 저장영역에 메모리 지정
4. 온라인 → 쓰기 → 링크 인에이블 → 고속링크 허용
5. XG5000 프로그램으로 AD 측정값 확인

XG5000 실행

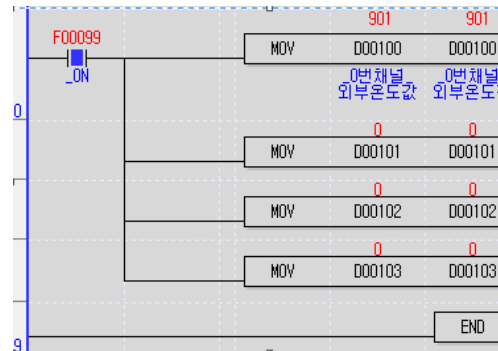
고속링크 설정

1. XGL DMEA 고속링크 추가
2. **Dnet Config 등록**
고속링크 목록의 내용을 클릭 후 우클릭 [Pnet Dnet Config 등록]을 선택할 수 있음.
3. 블록 업로드 내용 저장 영역에 **D100번지 설정**



XG5000 프로그램

- 상시 온 조건으로 MOV를 사용
- 고속링크 블록 저장 영역의 온도 데이터 확인

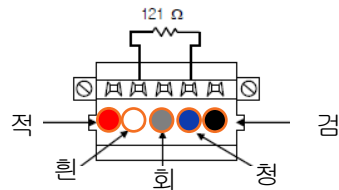


온라인 → 쓰기

온라인
→ 통신 모듈 설정 → 링크 인에이블 → 고속링크 체크

리셋 후 모니터링 확인

시스템 구성



적색	DC 24V(+)	Vcc
흰색	CAN_H	신호선
Bare	Drain	실드선
청색	CAN_L	신호선
검정색	DC 24V(-)	GND

운전 순서

< 시스템 구성 >

1. 베이스/슬롯 확인하여 베이스에 정확히 장착.
2. **DeviceNet 규격 케이블**, 종단저항, 탭, 전원(DC24V)연결 확인
3. 슬레이브 모듈의 국번을 설정.

< Sycon 설정 >

1. 마스터를 선택
 - 국번과 통신속도 설정
 - **Handshake 방식 변경**
2. 슬레이브 XDL-BSSA 선택
 - 국번, 통신 방식(Poll), 통신메모리 사이즈 지정 (BYTE ARRAY), 파라미터 설정
 - **Parameter Value 변경** : 측정 Analog 종류 지정

< XG5000 설정 >

1. DMEA IO 파라미터 등록하여 고속링크 추가
2. 고속링크" 블록 창에서 **[Pnet Dnet Config 등록]** 실행

※ 고속링크 블록 창 안에 마우스를 위치 후 마우스 우클릭 를 해야 **[Pnet Dnet Config 등록]**을 선택 할 수 있음.

3. 저장영역에 메모리 지정
4. 온라인 → 쓰기 → 링크 인에이블 → 고속링크 허용
5. XG5000 프로그램으로 AD 측정값 확인

Sycon 실행

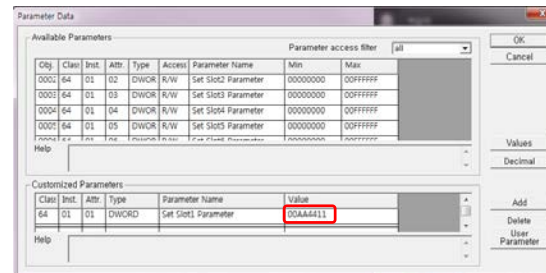
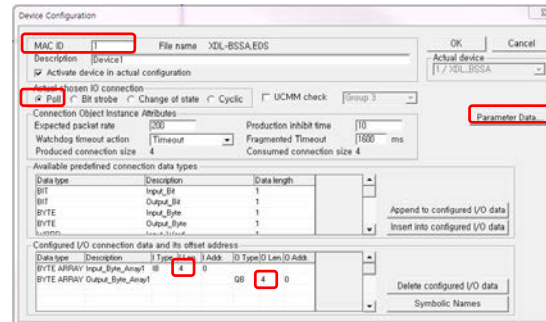
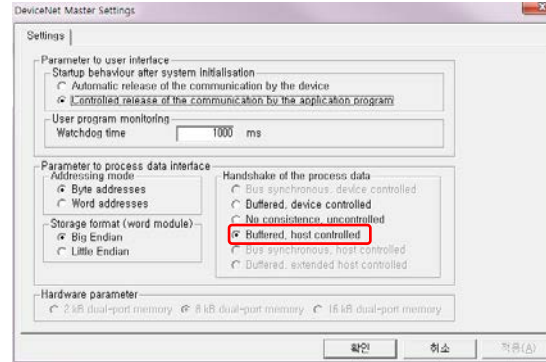
1. 마스터 설정

- 1) DeviceNet 선택
- 2) 마스터 삽입 -COM-C-DNM
Handshake of the process data 를 **Buffered, host controlled** 로 변경

1. 슬레이브 설정

- 1) 슬레이브 삽입 (XDL-BSSA 선택)
- 2) Device Configuration
 - **MAC ID** : 1번,
 - Actual chosen IO connection : **POLL**
 - Configured I/O Connection data and its offset address : **INPUT_BYTE_ARRAY1 ILen 4 설정**
OUTPUT_BYTE_ARRAY1 OLen 4 설정
- 3) Parameter Data
 - 1번 슬롯이므로 Obj1 선택
 - Value 값 설정 **00AA411**
AD 2채널(0-20mA)
DA 2채널(0-10V)
정규 값 제어 방식

Sycon Download



운전 순서

< 시스템 구성 >

1. 베이스/슬롯 확인하여 베이스에 정확히 장착.
2. **DeviceNet 규격 케이블**, 종단저항, 탭, 전원(DC24V)연결 확인
3. 슬레이브 모듈의 국번을 설정.

< Sycon 설정 >

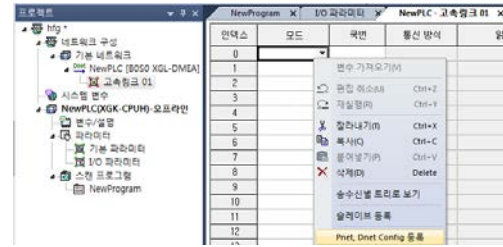
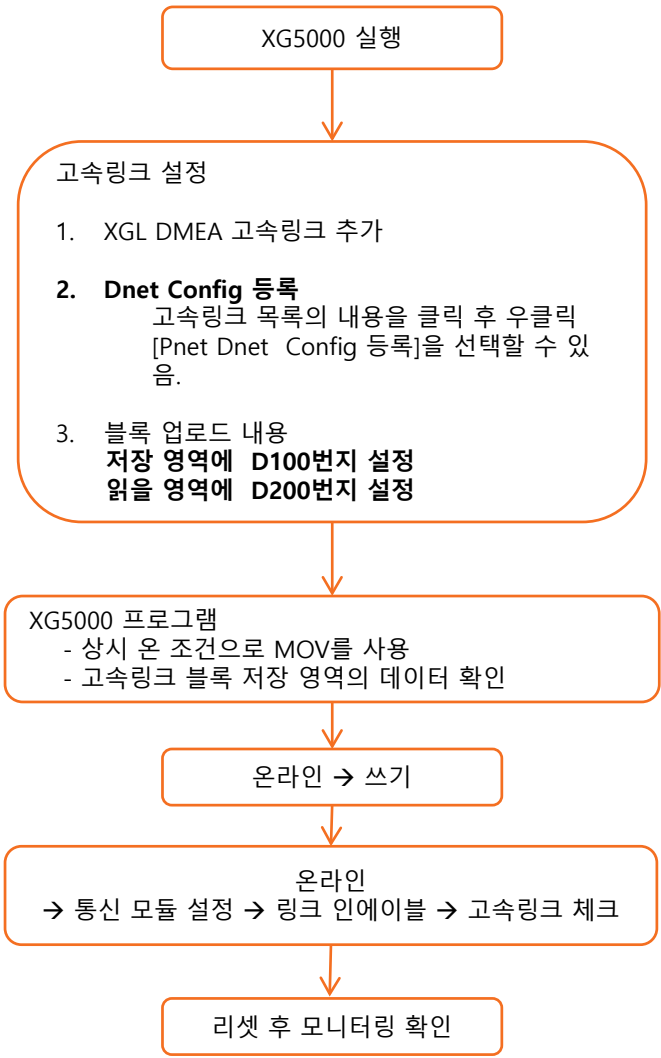
1. 마스터를 선택
 - 국번과 통신속도 설정
 - **Handshake 방식 변경**
2. 슬레이브 XDL-BSSA 선택
 - 국번, 통신 방식(Poll), 통신메모리 사이즈 지정 (BYTE ARRAY), 파라미터 설정
 - **Parameter Value 변경** : Analog 종류 및 범위 지정
20/20page 참조

< XG5000 설정 >

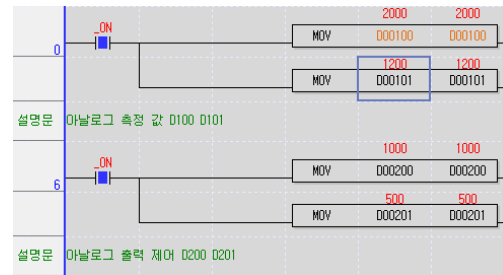
1. DMEA IO 파라미터 등록하여 고속링크 추가
2. 고속링크" 블록 창에서 **[Pnet Dnet Config 등록]** 실행

※ 고속링크 블록 창 안에 마우스를 위치 후 마우스 우클릭 를 해야 **[Pnet Dnet Config 등록]**을 선택 할 수 있음.

3. 저장영역에 메모리 지정
4. 온라인 → 쓰기 → 링크 인에이블 → 고속링크 허용
5. XG5000 프로그램으로 AD 측정값 확인



인덱스	모드	국번	통신 방식	읽을 영역	쓰는 영역	통신 데이터 (배이트)	계장 영역	변수 범용	수신 데이터 (배이트)
0	3	상시온	1	Poll	D200				D100



운전 순서

< 시스템 구성 >

1. 베이스/슬롯 확인하여 베이스에 정확히 장착.
2. **DeviceNet 규격 케이블**, 종단저항, 탭, 전원(DC24V)연결 확인
3. 슬레이브 모듈의 국번을 설정.

< Sycon 설정 >

1. 마스터를 선택
 - 국번과 통신속도 설정
 - **Handshake 방식 변경**
2. 슬레이브 XDL-BSSA 선택
 - 국번, 통신 방식(Poll), 통신메모리 사이즈 지정 (BYTE ARRAY), 파라미터 설정
 - **Parameter Value 변경** : Analog 종류 및 범위 지정
18/20page 참조

< XG5000 설정 >

1. DMEA IO 파라미터 등록하여 고속링크 추가
2. 고속링크" 블록 창에서 **[Pnet Dnet Config 등록] 실행**

※ 고속링크 블록 창 안에 마우스를 위치 후 마우스 우클릭 를 해야 **[Pnet Dnet Config 등록]**을 선택 할 수 있음.

3. 저장영역에 메모리 지정
4. 온라인 → 쓰기 → 링크 인에이블 → 고속링크 허용
5. XG5000 프로그램으로 AD 측정값 확인

증설 아날로그 모듈 파라미터 설정방법 (XDL-BSSA)

XBF-AD04A

번지	7	6	5	4	3	2	1	0	의미
0	-	-	-	-	채널3	채널2	채널1	채널0	<채널 Enable_ 하위 바이트> 비트 On(1) : 운전 비트 Off(0): 정지
1	채널3		채널2		채널1		채널0		<입력 전압/전류 범위 지정> 비트(00):0~10V 비트(01):0~20mA 비트(10):4~20mA
2	채널3		채널2		채널1		채널0		<출력 데이터 범위 지정> 비트(00): 0~4000 비트(01):-2000~2000 비트(10):정규값 (0~1000/400~2000/0~2000) 비트(11):백분위값(0~1000)

XBF-DV04A

번지	7	6	5	4	3	2	1	0	의미
0	-	-	-	-	채널3	채널2	채널1	채널0	<채널 Enable_ 하위 바이트> 비트 On(1) : 운전 비트 Off(0): 정지
1	채널3		채널2		채널1		채널0		<전압 범위 설정> 비트(00): 0 ~ 10V
2	채널3		채널2		채널1		채널0		<입력 데이터 타입 설정> 비트(00): 0 ~ 4000 비트(01): -2000 ~ 2000 비트(10): 0 ~ 1000 비트(11): 0 ~ 1000

증설 아날로그 모듈 파라미터 설정방법 (XDL-BSSA)

XBF-DC04A

번지	7	6	5	4	3	2	1	0	의미
0	-	-	-	-	채널3	채널2	채널1	채널0	<채널 Enable_하위 바이트> 비트 On(1) : 운전 비트 Off(0): 정지
1	채널3		채널2		채널1		채널0		<전류 범위 설정> 비트(00): 4 ~ 20mA 비트(01): 0 ~ 20mA
2	채널3		채널2		채널1		채널0		<입력 데이터 타입 설정> 비트(00): 0 ~ 4000 비트(01): -2000 ~ 2000 비트(10): 400 ~ 2000 / 0 ~ 2000 비트(11): 0 ~ 1000

XBF-RD04A

번지	7	6	5	4	3	2	1	0	의미
0	채널3	채널2	채널1	채널0	채널3	채널2	채널1	채널0	채널 Enable_하위 바이트> 비트 On(1) : 운전 비트 Off(0): 정지 <온도표시단위 지정_상위 바이트> 비트 On(1) : 화씨 비트 Off(0): 섭씨
1	-	-	-	-	채널3	채널2	채널1	채널0	<센서 입력 범위 설정> 비트 On(1) : JPT100 비트 Off(0): PT100

증설 아날로그 모듈 파라미터 설정방법 (XDL-BSSA)

XBF-TC04S

번지	7	6	5	4	3	2	1	0	의미
0	채널3	채널2	채널1	채널0	채널3	채널2	채널1	채널0	<채널 Enable_하위 바이트> 비트 On(1) : 운전 비트 Off(0): 정지 <온도표시단위 지정_상위 바이트> 비트 On(1) : 화씨 비트 Off(0): 섭씨
1	채널3		채널2		채널1		채널0		<센서 입력 종류 설정> K타입: 00 J타입: 01 T타입: 10 R타입: 11

XBF-AH04A

번지	7	6	5	4	3	2	1	0	의미
0	INPUT 채널1				INPUT 채널0				<채널 Enable_하위 바이트> 비트 On(1) : 운전 비트 Off(0): 정지
1	OUTPUT 채널1				OUTPUT 채널0				<전류 범위 설정> 비트(00): 4 ~ 20mA 비트(01): 0 ~ 20mA
2	OUPUT 채널1		OUTPUT 채널0		INPUT 채널1		INPUT 채널0		<입력 데이터 타입 설정> 비트(00): 0 ~ 4000 비트(01): -2000 ~ 2000 비트(10): 400 ~ 2000 / 0 ~ 2000 비트(11): 0 ~ 1000